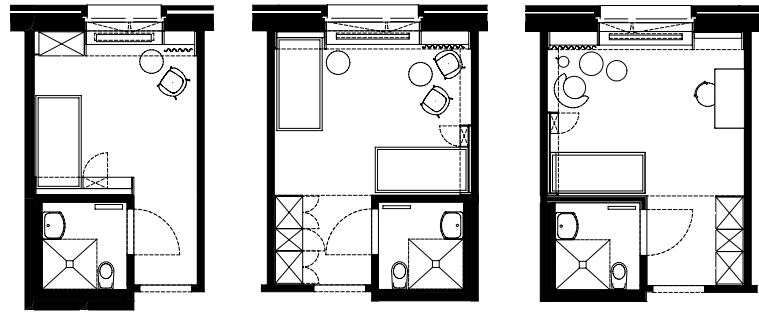


# KLINIKUM WAHREN- DORFF

Krankenhaus für die Seele,  
Sehnde





Grundrisse Patientenzimmer grün/rot/Kunst

Station grün-Framing, Sitznische Fenster



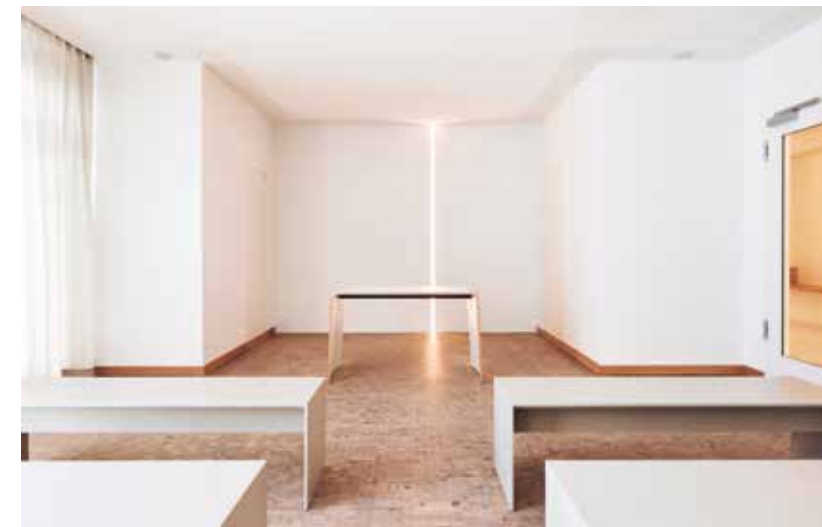
Station „Kunst“-Sitzbereich 1-Bett-Zimmer

Aus den klinikspezifischen Vorgaben wurde ein Wohlfühlambiente geschaffen, das Rückzug ermöglicht, Geborgenheit vermittelt und damit Behandlung sowie Regeneration sinnvoll unterstützt. Für die unterschiedlichen Stationen, die sich auf drei Gebäudetrakte mit drei Geschossen verteilen, wurde ein jeweils monochromes Farbkonzept entwickelt: Grün-, Blau- und Rottöne akzentuieren die drei Gebäudetrakte und erleichtern so die Orientierung und Identitätsstiftung. Die monochrome Farbuweisung zieht sich konsequent durch alle öffentlichen Bereiche der Stationen und die Patientenzimmer. Verschiedene Sättigungsgrade der eingesetzten Farbtöne sorgen dabei für Abwechslung und schaffen eine nuancierte und einprägsame Farbstimmung. Ein wiederkehrendes Motiv sind wohnliche Elemente wie Textilien oder Holzoberflächen. So werden die Betten in den Patientenzimmern von hölzernen Einbauten gerahmt, die

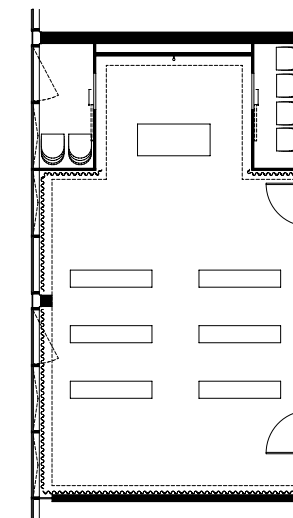
Stauraum bieten und zugleich ein Gefühl von Geborgenheit vermitteln. Dazu trägt auch die Farbgebung der Rahmenfüllungen in der jeweiligen Stationsfarbe bei. Bodentiefe, textile Vorhänge dienen dem Sicht- und Lichtschutz und unterstreichen die hochwertige und wohnliche Atmosphäre. In den Wahlleistungsbereichen mit Hotelkomfort wird dies auch durch hinzukommende Teppich- oder Vinylböden in der Optik geflochtener Sisalteppiche unterstützt. Auf den Regelstationen bestimmen weiche Materialien wie Linoleum und Vinyl die Bodenbeläge, die in den Speiseräumen optisch mit Mustern aus der jeweiligen Stationsfarbe aufgewertet werden.

**Hospital for the soul** – Klinikum Warendorff treats psychiatric and psychosomatic diseases in various facilities. Accordingly, the requirements for the construction of a new specialised hospital for the soul were particularly sensitive.

Raum der Kulturen/Meditationsraum



Station blau-Framing, Bettkopfteil



Grundriss Raum der Kulturen



**SABINE KRUMREY**  
Dipl.-Ing. (FH) Innenarchitektin bda  
(im Bild rechts)

**Büro**  
brandherm + krumrey interior architecture  
Büro Hamburg  
www.b-k-i.de

**Büroprofil**  
brandherm + krumrey interior architecture  
realisiert maßgeschneiderte Projekte  
mit einem Gespür für Zeitlosigkeit, Nachhaltigkeit und Prägnanz.

**Beteiligte**  
Anni Rosenberg  
Julia Dörffel  
Kirsten Stuke

**Auftraggeber**  
Dr. Wilkening, Klinikum Warendorff

**Fotos**  
Joachim Grothus, Herford

**Porträtfoto**  
Hanna Witte, Köln

**Planskizzen**  
brandherm + krumrey interior architecture

**Text**  
Broekman+Partner, Düsseldorf

